

PeRhò!

NOTIZIE DAL NUOVO POLO FIERA MILANO

ASCOLTARE, DIALOGARE, CRESCERE

A novembre, insieme ai sindaci di Pero e di Rho, abbiamo presentato l'Enciclopedia della trasformazione: quattro ricerche che Fondazione Fiera Milano, attraverso il suo Ufficio Studi, ha realizzato insieme alle università Milano-Bicocca e Luigi Bocconi, al consorzio AASTER e all'istituto Il Poliedro. Non voglio entrare nel merito delle ricerche, sulle quali potrete leggere maggiori dettagli all'interno, ma preferisco dedicarmi a qualche riflessione su ciò che questa Enciclopedia vuole rappresentare e sulla filosofia che ha portato alla sua realizzazione.

Perché un'Enciclopedia? Per cercare di guardare nel modo più completo possibile il cambiamento portato dall'insediamento del Nuovo Polo nell'area di Rho-Pero. Ma anche per cercare di capire le particolarità di questa grande area. Con l'obiettivo finale, quindi, di dialogare, capire e crescere insieme.

Si chiama "enciclopedia" ma non ha certamente pretese di esautività. Le ricerche sono delle fotografie molto serie e approfondite di un particolare momento, ma non dimentichiamo che il territorio è un organismo vivo, sempre in evoluzione. Che bisogna continuare a osservare, ascoltare e interpretare.

Questa osservazione non riguarda solo il territorio del rhodense, che pure è stato un nostro fedele compagno di viaggio in questi anni, ma riflette un impegno più generale di Fondazione Fiera Milano. L'ascolto del territorio e della comunità, insieme con l'attenzione agli aspetti socio-ambientali dei progetti, fa parte di un concetto più ampio di "responsabilità sociale", che Fondazione Fiera Milano ha applicato e messo a punto in questi anni. Anni in cui la nostra Fondazione si è profondamente trasformata. Dalla sua origine fieristica e da una *leadership* di oltre ottant'anni come "macchina dello scambio", si è trasformata oggi in una "macchina dello sviluppo", un propulsore dell'economia del territorio, al servizio della comunità che vi risiede e delle imprese che vi operano. Per poter far questo ha anche modificato il proprio statuto. Oggi siamo un soggetto economico in grado di lavorare di comune accordo con le istituzioni e di comunicare con il territorio. Il "PeRhò!", che periodicamente arriva in tutte le vostre case, rappresenta forse l'aspetto più evidente di questa nostra volontà. Un obiettivo altrettanto importante quanto quello di portare a compimento i progetti per cui era stata creata.

Infine, voglio ricordare il concorso destinato agli studenti delle scuole superiori del rhodense per la realizzazione dei contenuti del portale www.fieramilanoedintorni.it, al servizio di espositori e visitatori della Fiera. Il concorso ha l'obiettivo di incentivare i giovani a valorizzare il territorio in cui vivono e rientra tra le iniziative promosse dalla Fondazione al fine di produrre e diffondere cultura, facendo incontrare soggetti che normalmente non dialogano tra loro. Solo per fare un esempio, gli studenti, i cittadini, le imprese e le università.

Luigi Roth
presidente Fondazione Fiera Milano



Buone feste
a tutti i cittadini di Rho e di Pero

Alberghi "firmati" per il Nuovo Polo

Sono sette i raggruppamenti di imprese selezionati per la progettazione e la costruzione dei due alberghi a tre e quattro stelle che sorgeranno in prossimità del Nuovo Polo. Gli alberghi, per un totale di circa 400 camere, saranno gestiti dalla Italjolly - Compagnia Italiana dei Jolly Hotel. Sorgeranno nell'area posta a sud del nuovo quartiere espositivo, tra il Centro Servizi e la Strada Statale 33 del Sempione, di fronte all'ingresso principale della Fiera. In gara ci sono alcuni fra i più grandi nomi dell'architettura mondiale: da Zaha Hadid (che insieme a Daniel Libeskind, Pierpaolo Maggiora e Harata Isozaki ha realizzato il

progetto CityLife, destinato a occupare l'area lasciata libera dal quartiere storico della Fiera), a Dominique Perrault e Garcia Lafuente, all'italiano Antonio Citterio.

Gli alberghi fanno parte delle cosiddette "funzioni compatibili" individuate dal progetto di riassetto dell'area che prevede la realizzazione di 60.000 metri quadrati di area edificata, 37.500 dei quali riservati ad attività ricettiva alberghiera, 13.500 ad attività commerciali e 9.000 ad attività ricreative e per il tempo libero.

Le proposte dovranno essere presentate entro il 27 gennaio 2006. L'appalto sarà affidato entro la fine di marzo e i lavori di

costruzione si concluderanno dopo meno di due anni, all'inizio del 2008.

"Anche in questo caso" - commenta il Presidente di Fondazione Fiera Milano Luigi Roth - "siamo compiaciuti dell'ottimo riscontro ottenuto a livello internazionale. Le società e gli architetti selezionati hanno già realizzato importanti opere in tutto il mondo. Ecco perché da loro ci aspettiamo proposte belle e audaci, che siano espressione dell'eccellenza milanese, di internazionalità ed innovazione, che si pongano in relazione con il contesto territoriale e si integrino con il Nuovo Polo, una struttura funzionale, avveniristica ed emblematica."

(continua a pag. 4)

www.fieramilanoedintorni.it: il nuovo sito del rhodense creato dagli studenti

Si chiama www.fieramilanoedintorni.it - tempo libero e servizi a portata di mano il sito dedicato al territorio rhodense, on-line dalla prossima primavera. I contenuti del portale saranno ideati dagli studenti del triennio delle scuole superiori dei comuni limitrofi al Nuovo Polo che parteciperanno al concorso promosso da Fondazione Fiera Milano in collaborazione con le amministrazioni locali.

Il concorso è partito lo scorso 27 ottobre, quando l'Assessore allo Sviluppo economico del Comune di Rho Vinicio Peluffo, affiancato da Enrica Baccini, responsabile dell'Ufficio Studi di Fondazione Fiera Milano, e da Elena Cacciamani di Engitel, (la *web agency* che si occuperà della gestio-



ne del sito), ha illustrato l'iniziativa ai circa 300 studenti coinvolti. I ragazzi avranno il compito di "riempire" di contenuti il sito, immaginandolo come strumento al servizio degli espositori e dei visitato-

ri della Fiera, ricco di informazioni utili alla permanenza nell'area rhodense.

Il sito sarà composto da dieci sezioni, dedicate agli alberghi, ai trasporti, alla storia dei diversi comuni, ai percorsi d'arte e cultura, agli eventi e ai locali notturni. Ogni sezione sarà corredata da fotografie, video, animazioni, piantine e da tutti i supporti che la creatività dei ragazzi saprà proporre. Il termine per la presentazione delle proposte è il 20 febbraio 2006: quindi tutti gli elaborati saranno esaminati da una giuria di esperti e quelli valutati più interessanti e meritevoli inseriti nel primo portale interamente dedicato al rhodense e realizzato da coloro che più conoscono il territorio.

Un'enciclopedia per capire la trasformazione del territorio

Si chiama "Enciclopedia della trasformazione" e raccoglie le ricerche realizzate per analizzare la trasformazione del territorio rhodense e dell'intera Lombardia in seguito all'insediamento del Nuovo Polo di Fiera Milano. L'Enciclopedia è stata curata dal Servizio Studi di Fondazione Fiera Milano, in collaborazione con le università Luigi Bocconi e Milano-Bicocca, il Consorzio AASTER, l'istituto di ricerca Il Poliedro ed è edita da Libri Scheiwiller.

Composta da quattro quaderni e corredata da un cd di immagini fotografiche, l'Enciclopedia rappresenta la naturale prosecuzione della collana "I Quaderni di Fondazione Fiera Milano", ed è stata presentata nel corso di due incontri che si sono svolti a Rho e a Pero lo scorso novembre. Ai due dibattiti, promossi

da Fondazione Fiera Milano insieme ai comuni di Pero e Rho e in collaborazione con Aper - Associazione Promozione Economia Rhodense, dal titolo "La Fiera, motore di sviluppo per l'economia, le professioni, il territorio", sono intervenuti Luigi Roth, presidente di Fondazione Fiera Milano, Augustangela Fioroni e Paola Pessina, sindaci di Pero e Rho, Aldo G. Bonomi, direttore Consorzio AASTER, Guido Martinotti, Ordinario di Sociologia urbana presso l'Università Milano-Bicocca, Giancarlo Moretti, direttore dell'istituto di ricerche Il Poliedro, e Lanfranco Senn, Ordinario di Economia regionale presso l'università Luigi Bocconi. Il dibattito è stato moderato da Vinicio Peluffo, assessore allo Sviluppo Economico del comune di Rho.



Un momento della presentazione dell'Enciclopedia della trasformazione, svoltasi nella cornice di villa Burba a Rho.

Quattro quaderni per raccontare il cambiamento



Ogni quaderno è dedicato a un tema differente: il primo alla Fiera, vera protagonista del cambiamento, e al suo impatto economico e territoriale; il secondo alle professioni del settore fieristico; il terzo ai nuovi stili di vita di quanti vivono e lavorano nei comuni limitrofi al Nuovo Polo e il quarto al territorio pedemontano lombardo e al concetto di città infinita.

"La Fiera protagonista della trasformazione - L'impatto economico e territoriale"
Lanfranco Senn illustra la natura del rapporto che lega la Fiera

di Milano all'area metropolitana e all'area lombarda, analizzando l'indotto in termini di dimensioni economiche e di localizzazione delle imprese.

Quando Nuovo Polo e Polo Urbano opereranno a regime, la ricchezza prodotta in Lombardia sarà di 4,2 miliardi di euro. Il 34% sarà rappresentato dal settore alberghiero e commerciale, il 30% dai servizi alle imprese e altri servizi, il 12% dai trasporti e dalla comunicazione. Significativa anche la ricchezza generata dal settore manifatturiero (16%), da edilizia e energia (entrambi pari al 3%) e da agricoltura ed estrattivo (2%).

"Le professioni del settore fieristico - Il caso di Fiera Milano"

Giancarlo Moretti spiega come, in un momento di profonda evoluzione dell'evento fieristico, vi siano due condizioni fondamentali per garantire una competitività vincente a Fiera Milano, accrescendo conseguentemente anche i livelli occupazionali. La prima è il collegamento con il territorio circostante, che facilita la nascita di nuove iniziative e attività in un'ottica di messa in rete di tutte le risorse. La seconda condizione consiste nella continua formazione di nuove professionalità caratterizzate da flessibilità, capacità di collaborazione, innovazione e creatività.

"I nuovi stili di vita dei cittadini - La popolazione di Rho e Pero"

Guido Martinotti descrive la trasformazione in atto nel modo

di vivere le metropoli, in particolare Milano. Dalla ricerca emerge innanzitutto come la popolazione stia crescendo nei territori limitrofi alla vecchia area metropolitana milanese, con un'espansione nelle zone periurbane. La composizione sociale della nuova metropoli risulta inoltre fortemente condizionata dallo sviluppo delle nuove professioni collegate all'economia digitale e ai mercati internazionali. Storicamente è proprio la Fiera il luogo in cui questi mercati si incontrano e in cui le persone scambiano le proprie conoscenze. Ogni anno sono milioni i cosiddetti *city user*, vale a dire coloro i quali, lavorando nelle manifestazioni fieristiche o visitandole, vivono e "usano" la città senza però risiedervi. Proprio i *city user* contribuiscono a cambiare le logiche di organizzazione del territorio e rappresentano quindi un possibile e importante motore di sviluppo metropolitano.

"La Fiera nella città infinita - Il territorio pedemontano lombardo"

Aldo Bonomi traccia il nuovo asse dello sviluppo lombardo da Est a Ovest, individuando nell'area pedemontana "una grande piattaforma produttiva su cui atterrano e da cui partono i flussi della globalizzazione che circolano all'interno della regione". In tal senso la Fiera di Milano è un chiaro esempio: da un lato, infatti, si pone - e proietta l'intera regione - nel quadro della competizione globale, dall'altro, possiede solide radici nel territorio milanese.

Il presidente della Repubblica

visita il Nuovo Polo



Il Presidente della Repubblica Carlo Azeglio Ciampi ha visitato il 14 luglio scorso il Nuovo Polo di Fiera Milano. A fare gli onori di casa Luigi Roth, presidente di Fondazione Fiera Milano, affiancato da Bruno Ferrante, allora prefetto di Milano, Roberto Formigoni, presidente della Regione Lombardia, Filippo Penati, presidente della Provincia di Milano, Gabriele Albertini, sindaco di Milano, Augustangela Fioroni e Paola Pessina, sindaci dei comuni di Pero e Rho. A conclusione dell'incontro, il Capo della Stato ha consegnato alcune onorificenze a quanti si sono particolarmente distinti per dedizione e qualità del lavoro durante la realizzazione del Nuovo Polo: **Maurizio Alessandro**, direttore operativo di Sviluppo Sistema Fiera, **Oscar Cassa**, responsabile del coordinamento infrastrutture e alta sorveglianza alle opere civili di Sviluppo Sistema Fiera, **Fabrizio Magri**, partner dello Studio Legale Avvocato Ennio Magri e Associati, e **Vito Stabile**, responsabile ufficio appalti e alta sorveglianza di Sviluppo Sistema Fiera



sono stati nominati Commendatore dell'Ordine al Merito della Repubblica Italiana. A **Ernesto Calaprice**, responsabile coordinamento finanziario e societario di Fondazione Fiera Milano (foto a destra), e a **Francesco Benatti**, professore ordinario di Diritto privato e avvocato civilista, è stata conferita l'onorificenza di Grand'Ufficiale al Merito della Repubblica Italiana.



Le professionalità per avvicinarsi alla nuova fiera

I progetti di formazione dell'Accademia di Management Fieristico



Expo Trade, salone internazionale del Sistema Commercio

L'impatto che il Nuovo Polo sta avendo sulla nostra Regione, e in particolare sul territorio del rhodense, è un fenomeno di grande importanza che porta con sé conseguenze positive e che, se conosciuto e affrontato con i giusti strumenti, potrà offrire benefici sotto tutti gli aspetti, tanto sociali quanto economici.

Per rispondere a questa nuova situazione l'Accademia di Management fieristico di Fondazione Fiera Milano ha dato vita a due importanti progetti:

1) Una ricerca approfondita dal titolo "Il Nuovo Polo di Fiera Milano: un'opportunità per l'indotto", che mira all'analisi e alla conoscenza delle nuove professioni legate allo scenario fieristico in evoluzione. Il lavoro segue e completa lo studio "Mestieri di una fiera che cambia", realizzato lo scorso anno, e si pone come nuovo obiettivo la ricerca di un sistema di dialogo concreto, capace di mettere in comunicazione la realtà espositiva con la domanda di lavoro presente sul territorio e rappresentata da diverse componenti (centri per il lavoro, associazioni di categoria, mondo



dell'istruzione, enti pubblici), per fornire utili indicazioni sui nuovi profili professionali richiesti, e per realizzare appositi percorsi di orientamento e formazione.

Il progetto, di cui Accademia è capofila, è finanziato dalla Regione Lombardia nell'ambito del Fondo Sociale Europeo e vede come partner: Associazione Centro Lavoro Nord Ovest Milano, Scuola Superiore del Commercio del Turismo dei servizi e delle Professioni, Mete Srl, C.E.L.I.T., B-on TV Italia, Srl. Il progetto inoltre è stato supportato/condiviso dalle seguenti istituzioni: Provincia di Milano, Comuni di Pero e Rho, Unione del Commercio, Italia Lavoro S.p.A., Agenzia Regionale per il Lavoro, Ufficio Regionale Scolastico Lombardia, ASAL Assoallestimenti, parti sociali (CGIL, UIL).

2) Progea: un master per progettisti di allestimenti fieristici e di eventi, che Accademia e Fondazione Fiera Milano hanno creato in collaborazione con Asal Assoallestimenti, Associazione di Federlegno Arredo. Unico fino ad ora in Italia e finalizzato a formare figure professionali preparate e competenti nella gestione del complesso processo di ideazione e realizzazione di aree espositive, il corso è rivolto a laureati e laureandi delle facoltà di Architettura, Disegno Industriale, Accademia delle Belle Arti o percorsi formativi affini. Il master, della durata di un anno, partirà il 16 gennaio 2006 per concludersi il 15 dicembre e si articolerà in tre moduli didattici che corrispondono alle tre fasi progettuali - ideazione, sviluppo, realizzazione e messa in opera - e in un workshop conclusivo che consiste in una vera e propria esperienza sul campo.

Per saperne di più sui progetti di

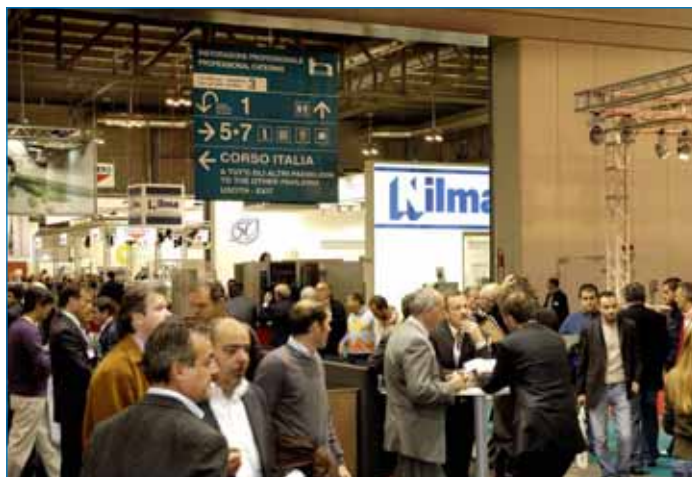
Cos'è Accademia

L'Accademia di Management Fieristico di Fondazione Fiera Milano è uno strumento concreto di formazione, a livello nazionale ed europeo, per i professionisti delle fiere. Perché ormai le manifestazioni espositive e le strutture in cui queste si svolgono non vengono più intese solamente come importanti vetrine del mercato, ma anche come strumenti per la relazione e la comunicazione fra le persone. Fondamentale in questo nuovo scenario l'alta professionalità e la capacità di relazionarsi. L'Accademia mira a diventare il punto di riferimento della formazione e della cultura fieristica, contribuendo a creare occupazione qualificata in un settore dove esiste una forte richiesta di professionalità e nuovi sbocchi professionali per i giovani.

Cinque le principali aree di intervento:

- percorsi per giovani post diploma e post laurea
- sviluppo e aggiornamento delle professionalità per chi opera nel settore e per l'intera filiera fieristica in Italia ed all'estero
- percorsi formativi innovativi sull'uso manageriale dello "strumento fiera" diretti alla PMI
- azioni di diffusione dell'importanza del sistema fieristico e iniziative volte alla divulgazione della "cultura fieristica"
- attività di Ricerca & Sviluppo sulle professioni fieristiche.

EICMA 2005, 63ª esposizione internazionale del ciclo



Host, salone internazionale dell'ospitalità professionale

Accademia e per iscriversi al Master Progea consultare il sito <http://www.accademiafieramilano.it/> o telefonare allo 02-4997-7292

Parole in Fiera: un manuale per comunicare fra stand e padiglioni

Come si dice "padiglione" in inglese? "Pavilion". E in spagnolo? "Pabellón". Comunicare con gli altri, riuscire ad intendersi grazie a un linguaggio comune, è importante; e lo è ancor di più in ambito fieristico, se si vuole che la struttura espositiva non si riduca ad una semplice vetrina di scambio economico ma diventi anche un luogo di incontro fra persone e culture.

Per tale ragione l'Accademia di Management Fieristico ha redatto il primo "glossario fieristico": uno strumento fondamentale che raccoglie centinaia di termini ed espressioni tradotte in tre lingue (italiano - inglese - spagnolo), destinato a tutti coloro che operano all'interno del sistema fiera nell'ambito della mediazione linguistica (traduttori, interpreti, etc).



Fondazione Fiera Milano partner della Fondazione Policlinico

Dal 29 luglio scorso, Fondazione Fiera Milano è entrata a far parte della Fondazione IRCCS "Ospedale Maggiore Policlinico, Mangiagalli e Regina Elena" (Fondazione Policlinico), allo scopo di contribuire concretamente allo sviluppo di un sistema di eccellenza della salute, della ricerca e dell'innovazione. La decisione del Consiglio generale di Fondazione Fiera Milano rappresenta il primo sbocco della nuova missione della Fondazione, una missione che oggi le consente di svolgere attività e progetti di promozione e realizzazione di iniziative di sviluppo economico, sociale, culturale e scientifico, di riqualificazione del territorio e di potenziamento delle infrastrutture.

Le esposizioni in programma al Nuovo Polo

18-22 gennaio 2006

Festivity: salone degli addobbi natalizi, del gioco, del giocattolo, del carnevale e delle decorazioni per le feste*

20-23 gennaio 2006

Chibi&Cart: salone internazionale articoli da regalo, per profumeria, bigiotteria, articoli per fumatori, per cartoleria, carta, prodotti cartotecnici per la scuola e le belle arti*
Macef: salone internazionale della Casa*

14-17 febbraio 2006

Milano Unica: il salone italiano del Tessile*

14-18 febbraio 2006

IPACK-IMA: processing, packaging and material handling*
Plast '06: salone internazionale delle materie plastiche e della gomma*

28 febbraio - 4 marzo 2006

Expocomfort: 35ª esposizione internazionale del riscalda-

mento, condizionamento, refrigerazione, tecnica sanitaria, trattamento acqua, arredamento bagno e servizi termo-idro-sanitari*

15-18 marzo 2006

Lift: 7ª esposizione internazionale di ascensori, componenti, accessori, stampa professionale e servizi*

Sicurezza: 13ª rassegna internazionale biennale - sistemi di antintrusione, antincendio, difese passive, impiantistica elettrica, automazione edifici*

Sicurtech Expo: mostra internazionale biennale delle tecnologie per l'antincendio, la sicurezza, la prevenzione, la protezione e l'igiene sul lavoro, la protezione civile*

16-19 marzo 2006

Micam Shoevent: esposizione internazionale della calzatura*
Mipel - The Bagshow: 89ª mercato internazionale della pelletteria*

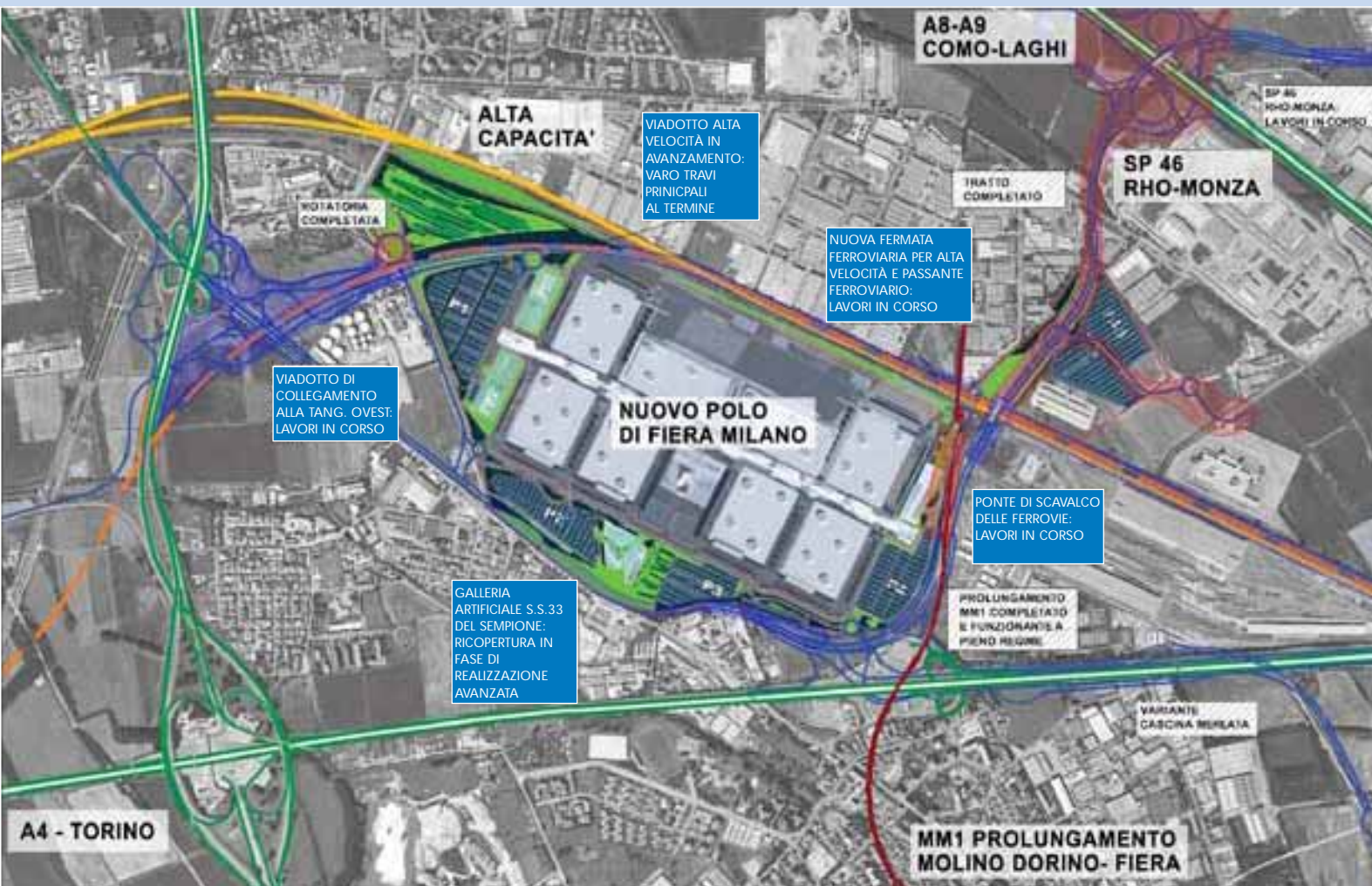
* ingresso riservato agli operatori

Un aggiornamento sulle infrastrutture

(continua da pag. 1)

I raggruppamenti selezionati per la realizzazione degli alberghi:

- **Baldassini - Tognozzi - Pontello**
Architetti Arassociati e Archea
- **Borio Mangiarotti - CILE**
Architetti Antonio Citterio e Anna Giorgi
- **CCC - Marcora - Pessina**
Architetto Dominique Perrault
- **Codelfa - Grassetto Lavori**
Architetti BRT (Germania), studio Altieri, e Luca Rossi
- **Impresa Rosso**
Architetto Paolo Bodega
- **Italiana Costruzioni**
Architetti Zaha Hadid e Clara Garcia Lafuente
- **Maire Lavori - GDM Costruzioni**
Architetto Marco Piva



Proseguono i lavori per la realizzazione delle infrastrutture di accesso al Nuovo Polo. A maggio è stata avviata la costruzione del viadotto che collegherà la Fiera alla tangenziale, da giugno si lavora al ponte di scavalco delle ferrovie a continuazione del viadotto proveniente dall'autostrada A8, mentre in settembre sono iniziate le fasi di copertura della galleria artificiale del nuovo tracciato del Sempione.

Sul fronte dei collegamenti ferroviari, tra aprile e novembre è stata completata la posa delle travi principali del viadotto ferroviario dell'alta velocità in prossimità del Nuovo Polo. Infine, a giugno sono iniziati i lavori di realizzazione della nuova fermata ferroviaria dell'alta velocità e del passante di Rho Fiera. Sono invece già pienamente operativi gli svincoli che colle-

gano la A4 Milano-Torino, la A8 Milano-Laghi e la Tangenziale Ovest agli ingressi del Nuovo Polo.

Funziona ormai a pieno ritmo anche il prolungamento della linea rossa della metropolitana che da Molino-Dorino raggiunge direttamente la Porta Est della Fiera, con una fermata intermedia in via Pisacane, nel centro di Pero. Il Comune di Rho ha appena istituito un nuovo collegamento tramite autobus tra la stazione ferroviaria e la stazione della metropolitana Rho-Fiera. Dal 1° gennaio 2006, inoltre, i pendolari dell'hinterland rhodense che raggiungeranno Milano con i mezzi pubblici avranno un sconto di 50 centesimi sul costo dell'abbonamento. Infine, in attesa che venga realizzato il definitivo parcheggio di interscambio nelle vicinanze del capolinea Fiera della MM1, la Provincia di Milano realizzerà un'area di sosta provvisoria per circa 340 auto (200 durante le mostre).

In breve

Progetti in viaggio al suono di una milonga



La Biennale di Buenos Aires

Fondazione Fiera Milano ha partecipato dal 21 al 25 settembre scorso alla X Biennale di Architettura di Buenos Aires, dove è stata chiamata a rappresentare l'Italia e ad illustrare la trasformazione del sistema espositivo milanese, anche grazie a sei installazioni multimediali. La Biennale di Buenos Aires, considerata con quelle di Venezia e San Paolo una delle più importanti al mondo, rappresenta un palcoscenico importante per esporre anche oltre oceano le idee e i progetti che stanno rinnovando Milano e la nostra regione. Il presidente di Fondazione Fiera Milano Luigi Roth e l'amministratore delegato di Sviluppo

Sistema Fiera Claudio Artusi sono stati ospiti del dibattito "La trasformazione urbana: il caso di Fiera Milano" che ha aperto la giornata di inaugurazione. Erano presenti anche l'assessore allo Sviluppo del Territorio del Comune di Milano, Gianni Verga, e l'architetto Pier Paolo Maggiora, autore insieme a Zaha Hadid, Arata Isozaki e Daniel Libeskind, del progetto CityLife per la riqualificazione del quartiere espositivo milanese.

La Fondazione premiata con l'EPIC Special Award

Lo scorso 29 settembre Fondazione Fiera Milano ha ricevuto l'EPIC Special Award 2005 "per l'innovativo modello di progettazione e gestione del bando di gara adottato per la riqualificazione del quartiere storico di Fiera Milano. Il metodo proposto per affrontare una complessa gara immobiliare a livello internazionale costituisce un nuovo e positivo modello di trasparenza per i grandi progetti immobiliari nel nostro Paese". EPIC, acronimo di *European Property Italian Conference*, è la più conosciuta e seguita conferenza italiana dedicata alle problematiche del settore immobiliare ed alle sue relazioni con il sistema della finanza internazionale.



Luigi Roth e Claudio Artusi ricevono il premio EPIC

Proseguono le visite al Nuovo Polo

"In America si è parlato molto del progetto della nuova Fiera di Milano ed è per questo che ho espresso il desiderio di venirla a vedere con i miei occhi. La trovo straordinaria e penso che avrà un impatto eccezionale, non solo a livello economico, per tutta la zona. La Fiera rappresenta un modo per allargare il nostro mondo, perchè è un luogo in cui culture molto differenti possono lavorare insieme; un aspetto fondamentale, soprattutto in un momento storico come quello attuale". Questo il commento di **Kerry Kennedy**, figlia di Robert Fitzgerald Kennedy, in visita al Nuovo Polo lo scorso 4 ottobre. In qualità di presidente del Centro per i diritti umani intitolato proprio alla memoria del padre, Kerry Kennedy ha partecipato ad un incontro sui diritti umani che si è svolto al CentRhò, al quale è seguita la visita alla nuova Fiera. Il 18 ottobre è stata invece la volta del giornalista **Gad Lerner**, che ha visitato le imponenti architetture del Nuovo Polo accompagnato dal presidente di Fondazione Fiera Milano **Luigi Roth**. Anche in questo caso, i commenti sulla nuova fiera sono stati entusiastici. Il 2 dicembre Luigi Roth ha accolto una delegazione del **Sovrano Militare Ordine di Malta** guidata dal Gran Cancelliere **Sua Eccellenza Jean-Pierre Mazery**, accompagnato, fra gli altri, da **Fausto Solaro del Borgo**, Presidente dell'Associazione Cavalieri Italiani dell'Ordine di Malta. Lunedì 5 dicembre, infine, il Nuovo Polo è stato visitato da una delegazione diplomatica argentina guidata dal Governatore della Regione di Salta, Dott. **Juan Carlos Romero**, accompagnato dal Ministro Manuel Brizuela e dal Console Generale della Repubblica argentina a Milano, Mtro. Horacio Alberto Jaquenod.



Kerry Kennedy in visita al Nuovo Polo

A lezione di Fiera

Da quest'anno, grazie al protocollo di collaborazione firmato da Luigi Roth, presidente di Fondazione Fiera Milano, e Mario Giacomo Dutto, Direttore Generale dell'Ufficio Scolastico della Lombardia, è stato costituito un tavolo stabile di collaborazione per lo studio e la preparazione di moduli d'insegnamento, dedicati alle professionalità legate al "mondo Fiera". L'Accademia di Management Fieristico di Fondazione Fiera Milano si occuperà di attuare l'accordo che prevede, inoltre, l'impegno dell'Ufficio Scolastico Regionale a favorire la costituzione di una rete di istituti dislocati sul territorio lombardo e interessati a collaborare con Fondazione. Compito della rete sarà quello di individuare il fabbisogno formativo e le modalità di risposta utili per la preparazione delle figure professionali più richieste nelle differenti attività generate dall'indotto della Fiera.

Per contattare la redazione:
tel. 02.4997.7724 - 7185 - 7260
fax 02.4997.7688
u.stampa@fondazionefieramilano.it